

## **Leírás az EBEAD felületén történő rögzítéshez**

I. Jelentés első alkalommal történő készítése: .....	2
II. Jelentés módosítása: .....	10
III. Új jelentés készítése egy korábbi jelentés alapján:.....	11

## I. Jelentés első alkalommal történő készítése:

Az EBEAD rendszer „Rögzítések” menüből elérhető funkciója lehetőséget biztosít a jelentés adatainak webes felületen kézzel történő felvitelére. Ezt a módszert abban az esetben ajánljuk, ha az egyes táblákban nincs sok jelentendő adat, ellenkező esetben a mintafájl használatát javasoljuk.

1. A bal oldalt található „Rögzítések” menüpontra kattintva megjelenő felületen meg kell adni a rögzíteni kívánt adatgyűjtés kódját, az adatszolgáltató törzsszámát (csak amennyiben más a küldő, mint az adatszolgáltató, pl. könyvelőcégek esetén) és a naptár ikonra kattintva ki kell választani a vonatkozási idő végét.

**TESZT** Adatszolgáltatói törzsszám: 00000000 Felhasználónév: Fejlesztés Lászlóné

**Rögzítések**

**Új jelentés rögzítése**

Adatgyűjtés kódja:

Adatszolgáltató törzsszám:   
(csak ha más, mint a küldő)

Vonatkozási idő vége:   
(éééé.hh.nn)

Az új rögzítés létrehozásakor lefutó ellenőrzések hosszabb ideig eltarthatnak.

**Rögzítések**

**Szűrési feltételek**

Rögzítés ideje	Adatszolgáltató	AGY. kód	Gyakoriság	Vonatkozási idő vége
<input type="text"/> -tól <input type="text"/> -ig	<input type="text"/>	<input type="text"/>	- Mind -	<input type="text"/> -tól <input type="text"/> -ig

Rögzítés ideje	Adat-szolgáltató	AGY kód	Gyakori-ság	Von. idő vége	Kiválaszt
2010.03.10 16:44:57	00000000	KT2	Napi	2010.03.04	<input type="button" value="Részletek"/> <input type="button" value="Megnyit"/> <input type="checkbox"/>

2. A „Tovább” gombra kattintva az alábbi képernyőt kapjuk, ahol a Rendben gomb hatására elkészül az – egyelőre üres – adatszolgáltatás.

**TESZT** Adatszolgáltatói törzsszám: 00000000 Felhasználónév: Fejlesztés Lászlóné

**Új jelentés megerősítése**

Adatgyűjtés kódja: **R02**

Adatgyűjtés neve: **Tőkebefektetések havi adatszolgáltatása - nem pénzügyi vállalatok, biztosítók, nyugdíjpénztárak, központi kormányzat, helyi önkormányzatok, társadalombiztosítási alapok, valamint háztartásokat segítő nonprofit intézmények**

Adatszolgáltató törzsszám: **00000000**

Adatszolgáltató neve: **Technikai adatszolgáltató**

Gyakoriság: **Havi**

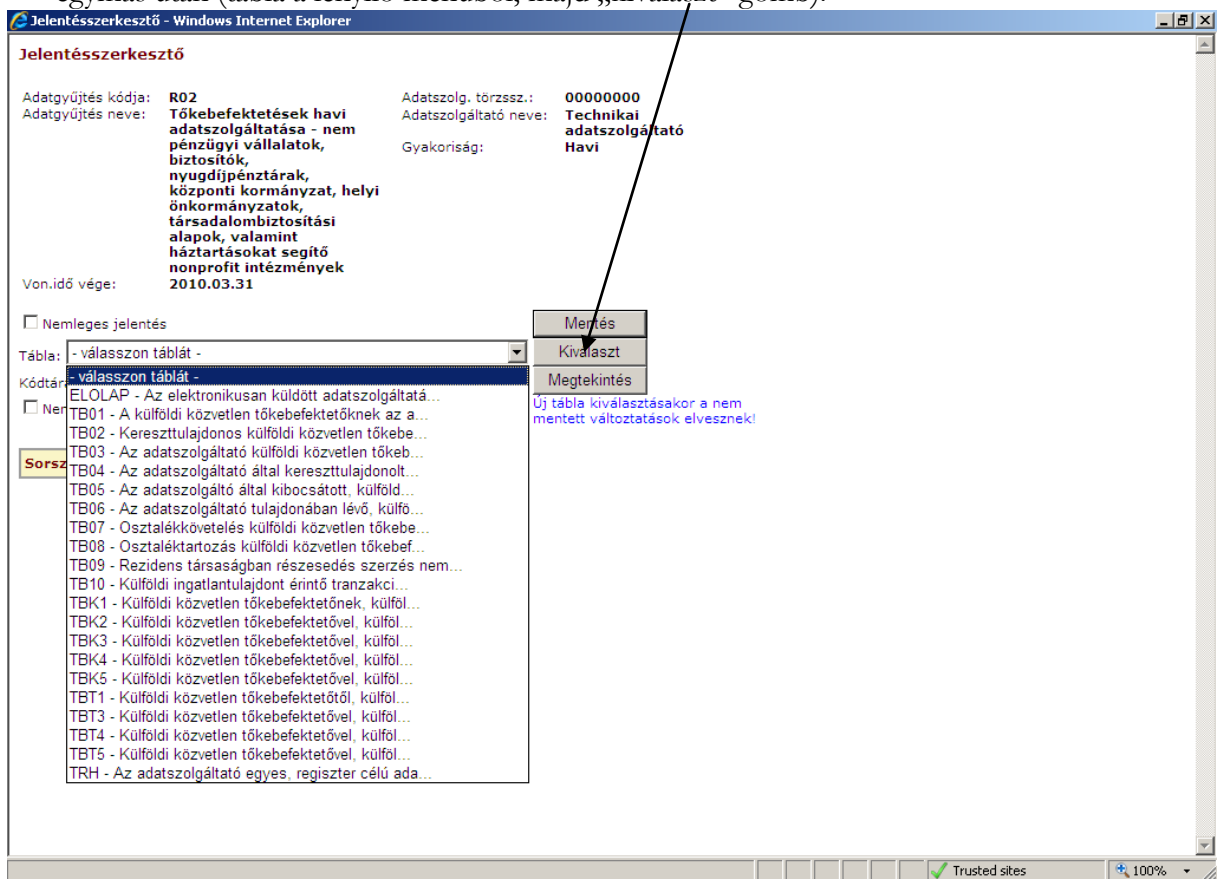
Vonatkozási idő vége: **2009.12.31**

Küldési határidő: **2009.01.06 00:00:00**

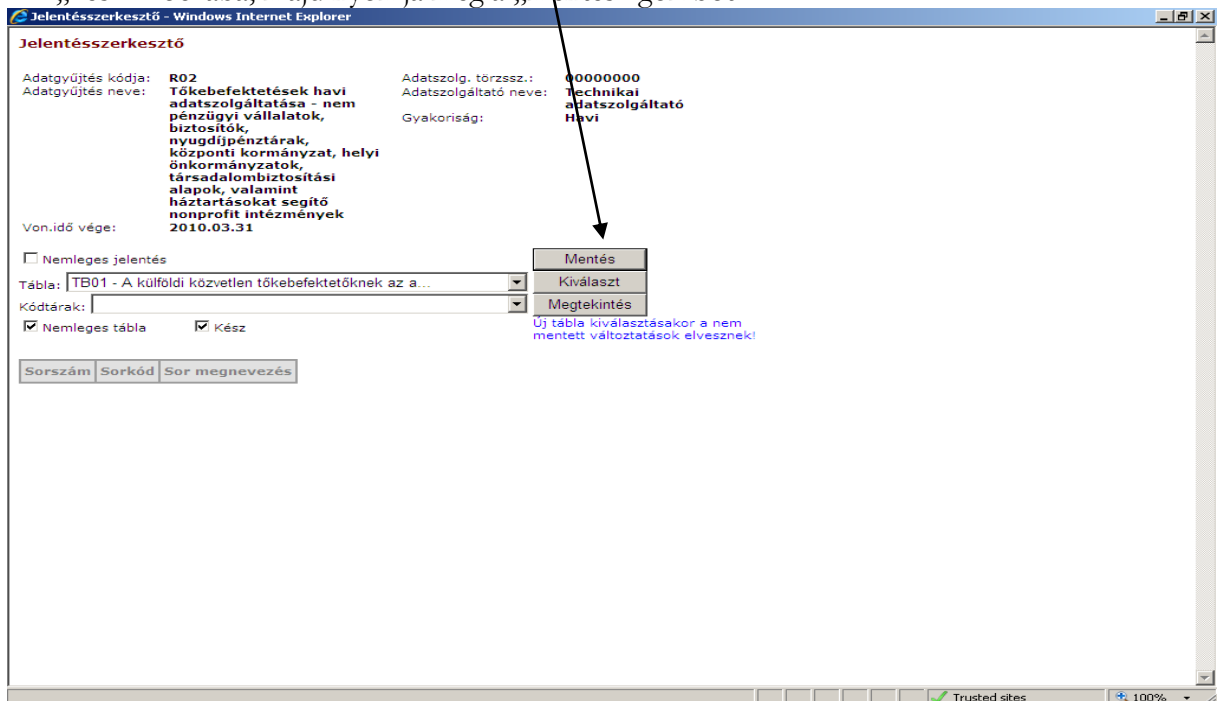
Arrendelő napi rendelkezésre állásának időszaka: 00:00 - 00:00  
© 2009 Magyar Nemzeti Bank. Minden jog fenntartva. EBEAD verzió: 1.5.3.10 ebeadhelp@mnb.hu



5. Ha érdemi adatszolgáltatást szeretne készíteni:
- a) A feljövő „Jelentésszerkesztő” ablakban a lenyíló menüből válassza ki a táblákat egymás után (tábla a lenyíló menüből, majd „kiválaszt” gomb).



- b) Nemleges tábla esetén a tábla kiválasztása után tegyen pipát a „nemleges tábla” és a „kész” kockába, majd nyomja meg a „mentés” gombot.



- c) Érdemi tábla esetén a tábla megnyitása (lenyíló menüből tábla neve kiválasztása után „kiválaszt” gomb megnyomása) után bal oldalt a „hozzáadás” gomb előtt található üres kockába írja be, hány soros lesz a táblája, majd nyomja meg a „hozzáadás” gombot, így annyi üres sort készít a rendszer, amennyire szüksége lesz (a későbbiekben is így tud plusz sorokat készíteni).

Jelentésszerkesztő - Windows Internet Explorer

**Jelentésszerkesztő**

Adatgyűjtés kódja: **R02** Adatszolg. törzssz.: **00000000**  
 Adatgyűjtés neve: **Tőkebefektetések havi adatszolgáltatása - nem pénzügyi vállalatok, biztosítók, nyugdíjpénztárak, központi kormányzat, helyi önkormányzatok, társadalombiztosítási alapok, valamint háztartásokat segítő nonprofit intézmények** Adatszolgáltató neve: **Technikai adatszolgáltató**  
 Gyakoriság: **Havi**

Von.idő vége: **2010.03.31**

Nemleges jelentés

Tábla: **TBK3 - Külföldi közvetlen tőkebefektetéssel, külföld...**

Kódtárak: **Külföldi partner (sor: TBK3% oszlop: 1)**

Nemleges tábla  Kész Új tábla kiválasztásakor a nem mentett változtatások elvesznek!

Sorszám	Sorkód	Sor megnevezés	a - Nem rezidens partnerazonosító-kódja	b - Instrumentum	c - Eredeti devizanem ISO kódja	d - Időszak eleji nyitó állomány	e - Tranzakciók	f - Egyéb változások	g - Időszak végi záró állomány
1	TBK3...	<input type="text" value="3"/> <input type="button" value="Hozzáad"/>							

Sorkód:  -től  -ig

- d) Töltse ki a sorokat. Ne használjon ezres elválasztó pontot és tizedes vesszőt sem, kerekítsen!

Jelentésszerkesztő - Windows Internet Explorer

**Jelentésszerkesztő**

Adatgyűjtés kódja: **R02** Adatszolg. törzssz.: **00000000**  
 Adatgyűjtés neve: **Tőkebefektetések havi adatszolgáltatása - nem pénzügyi vállalatok, biztosítók, nyugdíjpénztárak, központi kormányzat, helyi önkormányzatok, társadalombiztosítási alapok, valamint háztartásokat segítő nonprofit intézmények** Adatszolgáltató neve: **Technikai adatszolgáltató**  
 Gyakoriság: **Havi**

Von.idő vége: **2010.03.31**

Nemleges jelentés

Tábla: **TBK3 - Külföldi közvetlen tőkebefektetéssel, külföld...**

Kódtárak: **Külföldi partner (sor: TBK3% oszlop: 1)**

Nemleges tábla  Kész Új tábla kiválasztásakor a nem mentett változtatások elvesznek!

Sorszám	Sorkód	Sor megnevezés	a - Nem rezidens partnerazonosító-kódja	b - Instrumentum	c - Eredeti devizanem ISO kódja	d - Időszak eleji nyitó állomány	e - Tranzakciók	f - Egyéb változások	g - Időszak végi záró állomány
1	TBK3...	<input type="text" value="3"/> <input type="button" value="Hozzáad"/>							
1	TBK30001		XYZ001	KERHITK	EUR		3 000		3 000
1	TBK30002		XYZ002	KERHITK	USD	1 500	-200		1 300
1	TBK30003								

Sorkód:  -től  -ig

e) Kódtárak használata:

Ha az egyes cellákban kódtár típusú adatot kell beírnia, akkor lenyíló listából kiválasztva megtekintheti, hogy milyen kódok közül választhat.

Pld: ha azt szeretné tudni, hogy milyen, külföldi partnert jelentettek az R01-es jelentésben, akkor a lenyíló listából a Külföldi partner sort kell kiválasztani. és a *Megtekintés* gombot megnyomni. Ennek hatására, egy új ablakban megjelenik az Önök által jelentett külföldi partnerazonosítók listája.

Kód	Megnevezés	Érv. kezdete	Érv. vége
F1	FF AG.	2006.11.01	
XYZ001	XYZ FINANCE HOLDING GMBH.	2006.11.01	
XYZ002	XYZ C.V.	2006.11.01	
XYZ111	XY ELECTRIC YY	2006.11.01	
XYZ113	YY AG.	2006.11.01	

Ez a funkció csak arra alkalmas, hogy megtekinthesse az adatokat, arra nem, hogy bemásolja az egyes cellákba.

- f) Sort törölni a fejléc alatti mezők segítségével tud, ahova be kell írni, mely sortartományt kívánja törölni, majd meg kell nyomni a „töröl” gombot. A sor pontos, EBEAD-os nevét kell megadni, azaz pl. TBK3003-TBK3003.

**Jelentésszerkesztő**

Adatgyűjtés kódja: **R02** Adatszolg. törzssz.: **00000000**  
 Adatgyűjtés neve: **Tőkebefektetések havi adatszolgáltatása - nem pénzügyi vállalatok, biztosítók, nyugdíjpénztárok, központi kormányzat, helyi önkormányzatok, társadalombiztosítási alapok, valamint háztartásokat segítő nonprofit intézmények** Adatszolgáltató neve: **Technikai adatszolgáltató Havi**  
 Gyakoriság: **Havi**

Von.idő vége: **2010.03.31**

Nemleges jelentés   
 Nemleges tábla  Kész   
 Tábla: **TBK3 - Külföldi közvetlen tőkebefektetéssel, külföldi...**   
 Kódtárak: **Külföldi partner (sor: TBK3% oszlop: 1)**

Új tábla kiválasztásakor a nem mentett változtatások elvesznek!

Sorszám	Sorkód	Sor megnevezés	a - Nem rezidens partnerazonosító-kódja	b - Instrumentum	c - Eredeti devizanem ISO kódja	d - Időszak eleji nyitó állomány	e - Tranzakciók	f - Egyéb változások	g - Időszak végi záró állomány
1	TBK3....	<input type="text"/> Hozzáad							
1	TBK30001		XYZ001	KERHITK	EUR	3 000	100		3 100
1	TBK30002		XYZ002	KERHITK	USD		3 500		3 500
1	TBK30003								

- g) A kitöltés végén a „kész” kockába kell pipát rakni, majd megnyomni a „Mentés” gombot.

**Jelentésszerkesztő**

Adatgyűjtés kódja: **R02** Adatszolg. törzssz.: **00000000**  
 Adatgyűjtés neve: **Tőkebefektetések havi adatszolgáltatása - nem pénzügyi vállalatok, biztosítók, nyugdíjpénztárok, központi kormányzat, helyi önkormányzatok, társadalombiztosítási alapok, valamint háztartásokat segítő nonprofit intézmények** Adatszolgáltató neve: **Technikai adatszolgáltató Havi**  
 Gyakoriság: **Havi**

Von.idő vége: **2008.12.31**

Nemleges jelentés   
 Nemleges tábla  Kész   
 Tábla: **TBK3 - Külföldi közvetlen tőkebefektetéssel, külföldi...**

Új tábla kiválasztásakor a nem mentett változtatások elvesznek!

Sorszám	Sorkód	a - Nem rezidens partnerazonosító-kódja	b - Instrumentum	c - Eredeti devizanem ISO kódja	d - Időszak eleji nyitó állomány	e - Tranzakciók	f - Egyéb változások	g - Időszak végi záró állomány
1	TBK3....	Sorkód: <input type="text"/> -tól <input type="text"/> -ig <input type="button" value="Töröl"/>						<input type="button" value="Hozzáad"/>
1	TBK30001	XYZ001	KERHITK	EUR	5 368	-3 997		1 371
1	TBK30002	XYZ002	KERHITK	USD	0	25000		25000

- h) Ha az összes tábla elkészült, azaz a lenyíló menüben minden érdemi tábla státusza „kész”, a többi pedig nemlegesként lett elmentve, ki kell lépni a „jelentésszerkesztő” felületről.

6. Az általunk rögzített jelentés EBEAD rendszerbe küldésének kétféle módja lehet választani.

- a) Közvetlenül az EBEAD rendszerbe küldjük az adatokat ellenőrzésre. A rögzítések menüpontban az adott adatszolgáltatás mellett a „részletek” gombra kattintva,

The screenshot shows the 'Rögzítések' (Registrations) page in the EBEAD system. It features a search filter section and a table of registered reports. The table has columns for registration date, data provider, AGY code, frequency, and end date. A 'Részletek' (Details) button is highlighted in a red circle for the first entry.

Rögzítés ideje	Adatszolgáltató	AGY kód	Gyakoriság	Vonatkozási idő vége	Kiválaszt
2010.04.07 13:52:24	00000000	R02	Havi	2010.03.31	<input type="checkbox"/>
2010.01.29 12:45:15	00000000	R02	Havi	2009.09.30	<input type="checkbox"/>
2010.01.20 11:53:01	00000000	R02	Havi	2009.10.31	<input type="checkbox"/>
2010.01.20 11:30:19	00000000	R02	Havi	2009.11.30	<input type="checkbox"/>
2010.01.20 11:20:02	00000000	R02	Havi	2009.12.31	<input type="checkbox"/>
2009.12.29 13:51:42	00000000	R02	Havi	2009.11.30	<input type="checkbox"/>
2009.11.30 16:43:52	00000000	R02	Havi	2008.12.31	<input type="checkbox"/>
2008.10.16 18:33:55	00000000	R02	Havi	2007.12.31	<input type="checkbox"/>

a feljövő képernyőn az „EBEAD-ba küldés” gombot kell megnyomni

The screenshot shows the 'Jelentés fejléc adatai' (Report header data) page in the EBEAD system. It displays the details of the selected report, including the AGY code, data provider, frequency, and end date. The 'EBEAD-ba küldés' (Send to EBEAD) button is highlighted in a red circle.

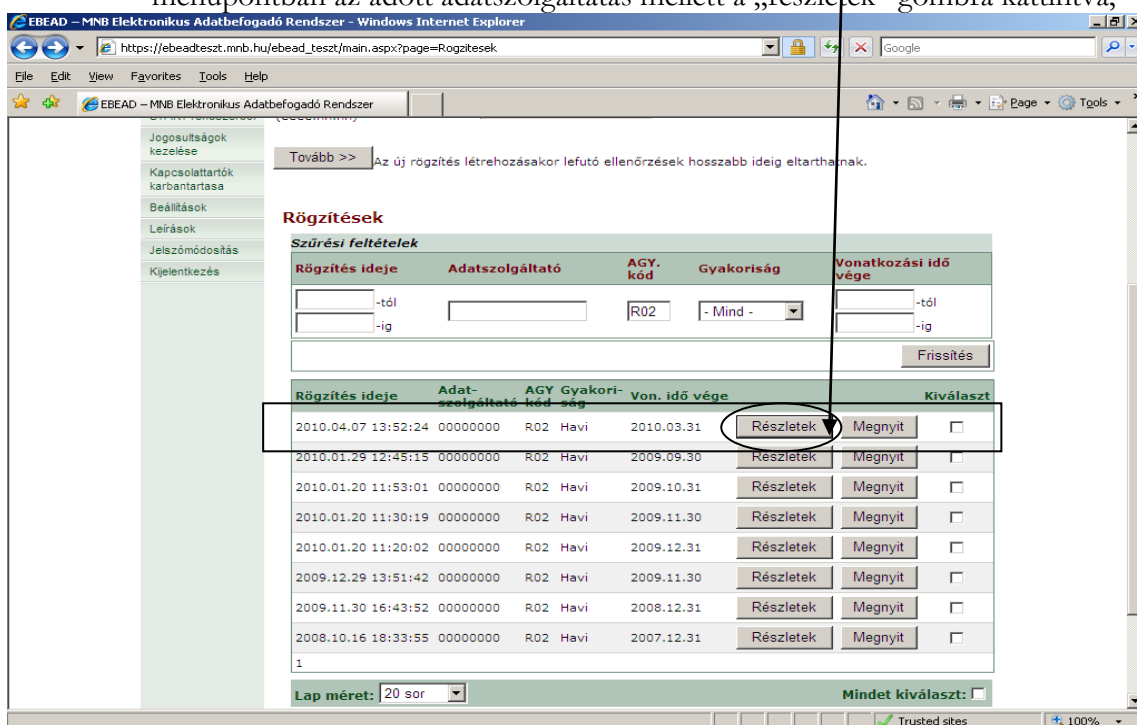
**Jelentés fejléc adatai**

Adatgyűjtés kódja: R02  
 Adatgyűjtés neve: Tőkebefektetések havi adatszolgáltatása - nem pénzügyi vállalatok, biztosítók, nyugdíjpénztárak, központi kormányzat, helyi önkormányzatok, társadalombiztosítási alapok, valamint háztartásokat segítő nonprofit intézmények  
 Adatszolgáltató törzssz.: 00000000  
 Adatszolgáltató neve: Technikai adatszolgáltató  
 Küldő törzssz.: 00000000  
 Küldő neve: Technikai adatszolgáltató  
 Gyakoriság: Havi  
 Vonatkozási idő vége: 2010.03.31  
 Küldési határidő: 2010.04.14 23:59:59  
 Rögzítő felhasználó: Fejlesztés Lászlóné

Buttons:

Hibátlan fájl esetén tovább küldés a START-ba

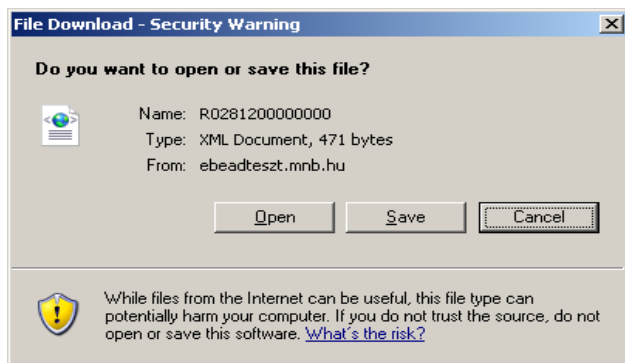
- b) a számítógépünk egy általunk meghatározott területére elmentjük a rögzített adatokat, és innen töltjük fel az EBEAD rendszerbe ellenőrzésre. A rögzítések menüpontban az adott adatszolgáltatás mellett a „részletek” gombra kattintva,



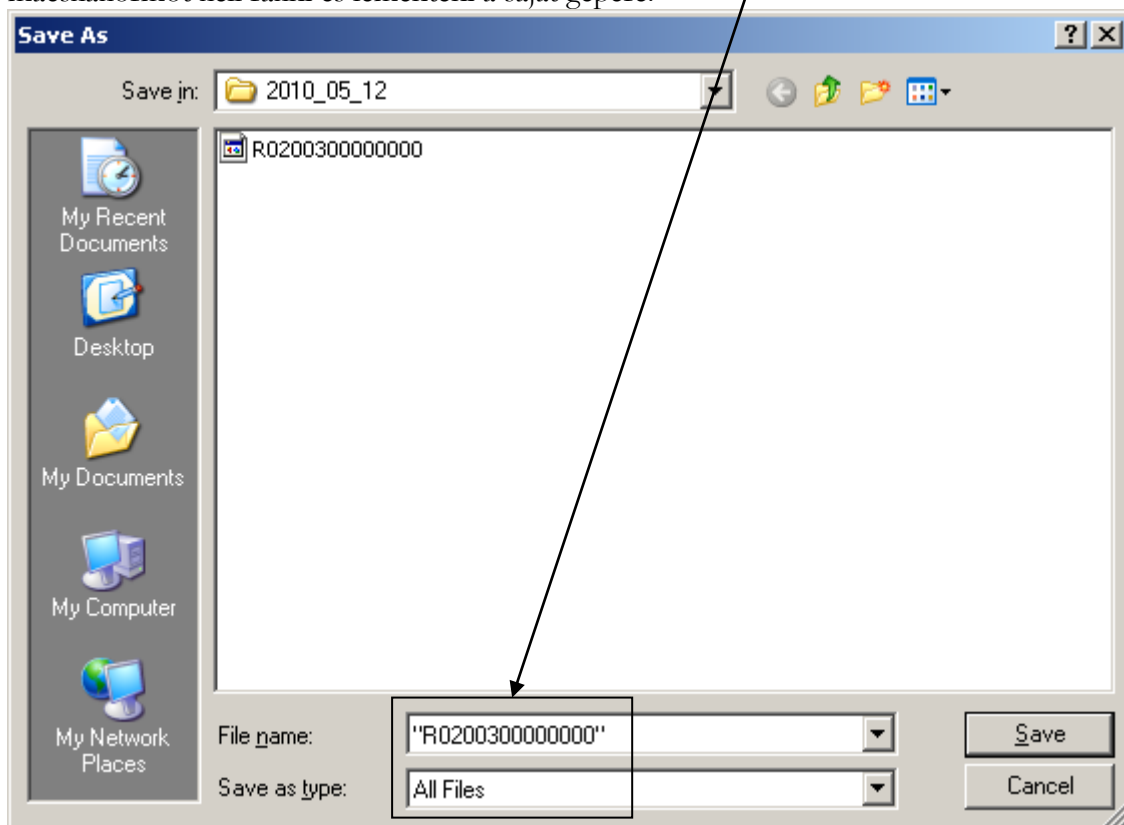
a feljövő képernyőn a „letöltés” gombot kell megnyomni



A következő ablakban a Save gombot kell megnyomni:



A rendszer automatikusan felkínálja a szabványos fájlnevet, ami elé és után kettős macskakörmöt kell rakni és lementeni a saját gépére.



a) Ezt a fájlt lehet feltölteni a „jelentés feltöltés” menüpontban.

## II. Jelentés módosítása:

A jelentésben minden adatot lehet módosítani, csak a vonatkozási időt nem. Más vonatkozási idejű jelentés elkészítéséhez a III. részben leírtak szerint járjon el.

A már elkészített jelentés módosítása az alábbiak szerint történik:

1. A „rögzítések” menüpontban a rögzítések listájából válassza ki a módosítani kívánt adatszolgáltatást.
2. A „megnyit” gombra kattintva kinyílik az első rögzítéskor már megismert „jelentésszerkesztő” felület.
3. A lenyíló menüből válassza ki a módosítani kívánt táblát, majd nyomja meg a „kiválaszt” gombot.
4. Vegye ki a pipát a „kész” kockából és módosítsa a táblát.
5. Tegyen pipát a „kész” kockába és nyomja meg a „mentés” gombot.

6. Ezt ismétlje az összes módosítani kívánt tábla esetén, majd lépjen ki a „jelentésszerkesztő” felületről.
7. Ugorjon az „I. Jelentéskészítés első alkalommal” című rész 6. pontjára.

### **III. Új jelentés készítése egy korábbi jelentés alapján:**

Új jelentés készítésekor – főként, ha egymást követő időszakokról van szó – célszerű egy korábbi jelentésből kiindulni, hogy ne kelljen minden információt (pl. partnerkódot) újra megadni.

1. A „rögzítések” felületen a rögzítések listájából válassza ki azt az adatszolgáltatást, amit alapul kíván venni.
2. Nyomja meg a „részletek” gombot.
3. A feljövő „Jelentés fejléc adatok” felületen nyomja meg a „másolat készítése” gombot.
4. A feljövő „Rögzítés másolat készítés megerősítése” felületen válassza ki az új vonatkozási időt.
5. A „rendben” gombra kattintva elkészül az új adatszolgáltatás, mely az alapul vett adatszolgáltatás adatait tartalmazza. A továbbiakban a „II. Jelentés módosítása” résznél leírtak szerint járjon el.